

# كراسة شروط ومواصفات تشغيل وصيانة ملعب كرة قدم قائم بجوار (المركز الحضاري)

### أ قائمة تدقيق لمقدمي العطاءات للتأكد من تقديم كل المستندات المطلوبة

يتعين مراعاة الالتزام بتقديم المستندات المحددة والمطلوبة في كراسة الشروط والمواصفات الالكترونية وذلك عن طريق الموقع الإلكتروني [furas.momah.gov.sa](http://furas.momah.gov.sa) أو عن طريق تطبيق الأجهزة الذكية فرص باستثناء أصل الخطاب الضمان البنكي فيقدم الأصل في ظرف مختوم ومغلق من المستثمر أو من يفوضه ويكتب عليه اسم المستثمر وعنوانه وأرقام هواتفه ورقم الفاكس. في الموعد والمكان المعلن عنه لفتح المظاريف مع إرفاق صورة من الضمان البنكي في الموقع الإلكتروني المشار إليه.

وضع علامة ( ✓ ) أمام كل مستند إن كان مرفقاً ومختوماً إذا كان ذلك مطلوباً.

م	المستند	هل مرفق؟	هل مختوم؟
١	نموذج العطاء		
٢	كراسة الشروط والمواصفات وملحقاتها		
٣	توكيل رسمي موثق (إذا قام بالتوقيع على العطاء ومرفقاته شخص غير مقدم المستثمر)		
٤	إثبات أن المسئول عن الشركة أو وكيلها الذي وقع على العطاء لديه الصلاحية للتوقيع		
٥	صورة من الهوية الشخصية للمستثمر		
٦	صورة سارية المفعول من السجل التجاري (في حالة الشركات والمؤسسات)		
٧	صورة سارية المفعول من اشتراك الغرفة التجارية		
٨	صورة إثبات العنوان الوطني		
٩	ضمان بنكي ساري المفعول معتمد لدى البنك المركزي السعودي		
١٠	صورة شهادة تسديد الزكاة		
١١	صورة رخصة الاستثمار الأجنبي إذا كان المستثمر غير سعودي		

يستبعد العطاء الذي لا يرفق به أصل خطاب الضمان البنكي، أو تكون قيمة الضمان به أقل من ٢٥% من قيمة العطاء السنوي، أو يكون خطاب الضمان مقدماً غير اسم المستثمر، وليس للمستثمر حق الاعتراض على الاستبعاد.

## أ. تعريف المفردات الواردة بكراسة الشروط والمواصفات

<b>المشروع:</b>	هو (تشغيل وصيانة ملعب كرة قدم قائم) المراد اقامته وإدارته من المستثمر بالموقع المحدد.
<b>العقار:</b>	هو ملعب البلدية موقعها، والتي يقام (المشروع)
<b>المستثمر:</b>	هو شركة أو مؤسسة ترغب في مزاولة النشاط
<b>مقدم العطاء:</b>	يقصد به الجهة التي تقدم عرضاً لدخول المزايدة سواء كانت شركة أو مؤسسة.
<b>المنافسة الالكترونية</b>	تقديم المستثمرين عطاءاتهم في المنافسة عن طريق الموقع الالكتروني <a href="http://furas.momah.gov.sa">furas.momah.gov.sa</a> أو عن طريق تطبيق الأجهزة الذكية فرص .
<b>الكراسة:</b>	كراسة الشروط والمواصفات.

**ب. الجدول الزمني المتوقع لإجراء المزايمة  
حتى بداية سريان العقد ودفع إيجار السنة الأولى**

التاريخ	كيفية تحديد التاريخ	البيان
	التاريخ الذي تم فيه النشر	تاريخ الإعلان
	كما هو محدد في الإعلان	آخر ميعاد لتقديم العطاءات
	كما هو محدد في الإعلان	موعد فتح المظاريف
	تحده البلدية	إعلان نتيجة المزايمة
	تحده البلدية	موعد الإخطار بالترسية
	خلال خمسة عشر يوماً من تاريخ إشعار البلدية للمستثمر بمراجعتها، فإن لم يراجع يرسل له إشعار نهائي، ويعطي مهلة إضافية خمسة عشر يوماً.	تاريخ توقيع العقد لمن ترسو عليه المزايمة
	خلال شهر من توقيع العقد	تاريخ تسليم العقار
	من تاريخ تسليم العقار بموجب محضر تسليم موقع من البلدية والمستثمر، وإذا لم يتم توقيع المستثمر على محضر تسليم العقار يتم إشعاره خطياً وتحسب بداية سريان مدة العقد من تاريخ الإشعار.	بداية سريان مدة العقد
	عند توقيع العقد	موعد سداد اجرة السنة الأولى

## ١ . مقدمة.

ترغب بلدية محافظة الدائر في طرح مزايدة عامة عن طريق المنافسة الالكترونية ترميم وتشغيل وصيانة ملعب كرة قدم قائم بجوار (المركز الحضاري)، وفق التفاصيل المبينة في كراسة الشروط والمواصفات المرفقة، والتي توضح المعلومات التي يجب على المستثمرين الإحاطة بها ، ومراعاتها عند تقديم عطاءاتهم لهذه المزايدة .

وتهيب البلدية بالمستثمرين القراءة المتأنية والدقيقة لمحتويات الكراسة للتعرف على الاشتراطات والمواصفات الفنية، والجوانب القانونية للعقد، والتزامات المستثمر، بما يمكنه من تقديم عطاء مدروس يتيح له الفوز بالفرصة الاستثمارية المتاحة، ويحقق للبلدية أهدافها.

وترحب البلدية بالرد على أية استفسارات أو استيضاحات من المستثمرين الراغبين في دخول المزايدة، ويمكن تقديم الاستفسارات أو الاستيضاحات بإحدى الطرق التالية:

١. التوجه إلى الإدارة المذكورة أدناه بالبلدية وتقديم الاستفسار مكتوباً:

إدارة: الاستثمار بالبلدية

تليفون: ٠١٧٣٤٠٤١٦٤

فاكس: ٠١٧٣٤٠٥٤٠٠

## ٢ . وصف العقار

النشاط	ملعب كرة قدم قائم
مكونات النشاط	ملعب - مكتب - دورات مياه - غرفة تبديل ملابس - كشك لبيع المشروبات
موقع العقار	الداير بجوار المركز الحضاري
نوع العقار	ملعب كرة قدم - مدرجات
مساحة الأرض	٢٤٢٨٠,٤٠ م٢
نوع البناء	كود البناء السعودي

الخدمات بالعقار : ملعب قائم - مدرجات

بيانات أخرى:

يلتزم المستثمر بأعادة صيانة الملعب القائم والمحافظة عليه مستقبلا بالإضافة الى اضافة مباني ثابتة تكون لتبديل الملابس ودورة مياه وادارة

### ٣ . اشتراطات دخول المزايدة والتقديم

#### ٣/١ من يحق له دخول المزايدة:

يحق للأفراد والمستثمرين السعوديين الراغبين في الاستثمار في تشغيل ملعب رياضي التقدم في هذه المزايدة. ما عدا ممنوعين من التعامل نظاماً أو بحكم قضائي حتى تنتهي مدة المنع من التعامل، ويحق للبلدية استبعاد الذين عليهم مستحقات متأخرة، أو كانوا ممن يتأخرون في سداد الأجرة عن موعدها بعد رفعها لوزير الشؤون البلدية والقروية والموافقة على استبعاده.

#### ٣/٢ مكان تقديم العطاءات:

تقدم العطاءات عن طريق المنافسة الإلكترونية، ويتم إرفاق كل المستندات المطلوبة في كراسة الشروط والمواصفات إلكترونياً.

#### موعد تقديم العطاءات:

٣/٣ يجب أن تقدم العطاءات في موعد أقصاه كما هو محدد في الاعلان ولن يقبل أي عطاء يرد بعد هذا الموعد، أو يسلم لغير الجهة المحددة أعلاه.

#### ٣/٤ موعد فتح المظاريف:

الموعد المحدد لفتح المظاريف هو (حسب الإعلان)

#### ٣/٥ تقديم العطاء:

٣/٥/١ على المستثمر استيفاء نموذج العطاء المرفق بالدقة اللازمة، وذلك طباعة أو كتابة بالممداد، والالتزام التام بما تقضى به البنود الواردة بكراسة الشروط والمواصفات وملحقاتها.

٣/٥/٢ يجب ترقيم صفحات العطاء ومرفقاته والتوقيع عليها من المستثمر نفسه، أو الشخص المفوض من قبله، وكذلك ختمها بختمه. وإذا قدم العطاء من شخص مفوض يجب إرفاق أصل التفويض مصدقاً من الغرفة التجارية، أو مصحوباً بوكالة شرعية.

٣/٥/٣ في حال تعذر تقديم العطاء عن طريق المنافسة الإلكترونية لأسباب فنية، يقدم العطاء في يوم موعد فتح المظاريف المعلن عنه داخل ظرف مختوم بالشمع الأحمر ويكتب عليه من الخارج اسم المنافسة واسم المستثمر وعنوانه وأرقام هواتفه ورقم الفاكس مع تقديم ما يثبت سداد قيمة الكراسة، مع ضرورة قيام المستثمر بتقديم بلاغ من خلال التواصل مع مركز لاتصال الوطني على الرقم ١٩٩٠٩٩ أو عن طريق البريد الإلكتروني [inv@momra.gov.sa](mailto:inv@momra.gov.sa) وتقديم ما يثبت ذلك عند تقديم العطاء ورقياً.

٣/٥/٤ تقديم العطاءات عن طريق المنافسة الإلكترونية، ويتم إرفاق كل المستندات المطلوبة في كراسة الشروط والمواصفات إلكترونياً.

#### ٣/٦ كتابة الأسعار:

يجب على المستثمر عند إعداد عطائه أن يراعى ما يلي:  
٣/٦/١ أن يقدم السعر بالعطاء وفقاً لمتطلبات كراسة الشروط والمواصفات، ولا يجوز له إجراء أي تعديل، أو إبداء أي تحفظ عليها، أو القيام بشطب أي بند من بنود المزايدة أو مواصفاتها، ويستبعد العرض المخالف لذلك.

٣/٦/٢ تدون الأسعار في العطاء أرقاماً وكتابة (حروفاً) بالريال السعودي.

٣/٦/٣ لا يجوز للمستثمر الكشط، أو المحو، أو الطمس، أو تصحيح أو تعديل في عرض السعر يجب أن تعاد كتابته من جديد بالحروف والأرقام، والتوقيع عليه وختمه.

### ٣/٧ مدة سريان العطاء:

٣/٨ مدة سريان العطاء (٩٠ يوماً) تسعون يوماً من التاريخ المحدد لفتح المظاريف، للبلدية الحق في طلب تمديد سريان العطاء إذا ما اقتضت الضرورة ذلك، ويبقى العطاء نافذ المفعول وغير جائز الرجوع فيه من وقت تقديمه، وحتى نهاية مدة سريان العطاء.

### ٣/٩ الضمان:

٣/٨/١ يجب أن يُقدم مع العطاء ضمان يعادل (٢٥%) من قيمة إيجار سنة واحدة، ويقدم في شكل خطاب ضمان من بنك معتمد لدى البنك المركزي السعودي، وأن يكون غير مشروط، وغير قابل للإلغاء، وأن يكون واجب الدفع عند أول طلب من الأمانة أو البلدية، دون الحاجة إلى إنذار أو حكم قضائي، كما يجب أن يكون خطاب الضمان سارياً لمدة لا تقل (٩٠ يوماً) من تاريخ آخر موعد لتقديم العطاء، وقابلاً للتمديد عند الحاجة. يستبعد كل عطاء لا يرفق به أصل خطاب الضمان، أو تكون قيمة الضمان به أقل من قيمة إيجار سنة واحدة، أو يكون خطاب الضمان مقدماً بغير اسم المستثمر، وليس للمستثمر الحق في الاعتراض على الاستبعاد.

### ٣/١٠ موعد الإفراج عن الضمان:

يرد الضمان لأصحاب العطاءات غير المقبولة فور البت في المزاييدة، ويرد لأصحاب العطاءات المقبولة بعد صدور قرار الترسية.

٣/١١ مستندات العطاء: يجب على المستثمر استيفاء وإرفاق المستندات المذكورة في الفقرة (أ) قائمة تدقيق لمقدمي العطاءات .

**سرية المعلومات:** جميع المستندات المقدمة من المستثمرين عن طريق المنافسة الالكترونية تتمتع بكامل السرية، ولا يمكن لأي طرف أو جهة الاطلاع عليها سوى في يوم وموعد فتح المظاريف، وذلك من قبل المخول لهم نظاماً لدى البلدية.



## ٤ . واجبات المستثمر قبل إعداد العطاء

### ٤/١ دراسة الشروط الواردة بالكراسة:

على المستثمر دراسة بنود كراسة الشروط والمواصفات الواردة دراسة وافية ودقيقة، وإعداد العرض وفقاً لما تقضي به هذه الشروط والمواصفات، وعدم الالتزام بذلك يعطي الحق للبلدية في استبعاد العطاء.

### ٤/٢ الاستفسار حول بيانات المزايمة:

في حالة غموض أو عدم وضوح أي بند من بنود المزايمة، يجب على المستثمر الاستفسار من البلدية خطياً للحصول على الإيضاح اللازم قبل تقديمه لعطائه، وذلك بمدة لا تقل عن عشرة أيام من التاريخ النهائي المحدد لتقديم العطاءات، وستقوم البلدية بالرد على الاستفسارات كتابة لكل من اشترى كراسة الشروط والمواصفات في موعد أقصاه خمسة أيام قبل الموعد المحدد لفتح المظاريف، ولن يعول على أية استفسارات أو إجابات شفوية.

### ٤/٣ معاينة العقار:

على المستثمر وقبل تقديم عطائه أن يقوم بمعاينة العقار معاينة تامة نافية للجهالة، وفق الحدود المعتمدة، وأن يتعرف تعريفاً تاماً على الأوضاع السائدة به. ويعتبر المستثمر قد استوفى هذا الشرط بمجرد تقديمه بعطائه، بحيث لا يحق له لاحقاً الادعاء أو الاحتجاج بأية جهالة بخصوص العقار والأعمال المتعلقة به.

## هـ . ما يحق للبلدية والمستثمر قبل وأثناء فتح المظاريف

### ٥/١ إلغاء المزايدة وتعديل الشروط والمواصفات:

يجوز للبلدية إلغاء المزايدة قبل فتح المظاريف بعد أخذ موافقة صاحب الصلاحية إذا اقتضت المصلحة العامة ذلك. ويحق لها الإضافة أو الحذف أو التعديل لمضمون أي بند من بنود كراسة الشروط والمواصفات بموجب خطاب أو إخطار إلى جميع الشركات أو المؤسسات التي قامت بشراء كراسة الشروط والمواصفات، وذلك قبل فتح المظاريف، على أن تعتبر أية إضافة أو حذف أو تعديل تم إخطار الشركات أو المؤسسات به جزء لا يتجزأ من هذه الشروط والمواصفات وملزماً لجميع المتنافسين.

### ٥/٢ تأجيل موعد فتح المظاريف:

يحق للبلدية تأجيل تاريخ وموعد فتح المظاريف إذا ما دعت الضرورة إلى ذلك، وإذا تم ذلك فإن البلدية ستخطر جميع مقدمي العطاءات بالتأجيل كتابة.

### ٥/٣ سحب العطاء:

لا يحق للمستثمر سحب عطاءه قبل موعد فتح المظاريف

### ٥/٤ تعديل العطاء:

لا يجوز للمستثمر إجراء أي تعديل في عطاءه بعد تقديمه، ولن يلتفت إلى أي إدعاء من صاحب العطاء بوجود خطأ في عطاءه بعد تقديمه.

### ٥/٥ حضور جلسة فتح المظاريف:

يحق للمستثمر أو مندوبه حضور جلسة فتح المظاريف في الموعد المحدد، ويجب أن يكون مندوب الشركة أو المؤسسة المفوض لحضور جلسة فتح المظاريف سعودي الجنسية، مصحوباً بوكالة شرعية أو تفويض من مدير الشركة أو المؤسسة مصدقاً من الغرفة التجارية ولا يحق الاعتراض لمن لم يحضر الجلسة.

## ٦ . الترسية والتعاقد وتسليم الموقع

### ٦/١ الترسية والتعاقد:

٦/١/١ بعد أن تستكمل لجنة فتح المظاريف إجراءاتها تقدم العروض إلى لجنة الاستثمار لدراستها، وتقديم التوصية لصاحب الصلاحية بالترسية أو الإلغاء.

٦/١/٢ يتم إخطار من رست عليه المزايدة خلال أسبوع على الأكثر من تاريخ الترسية؛ لمراجعة البلدية خلال خمسة عشر يوماً من تاريخ الإخطار لاستكمال الإجراءات، وإذا لم يراجع خلال هذه المدة، يرسل له إخطار نهائي، ويعطى مهلة خمسة عشر يوماً أخرى، وفي حالة تخلفه عن مراجعة البلدية بعد المدة الإضافية يتم إلغاء حقه في التأجير ومصادرة الضمان.

٦/١/٣ يجوز للبلدية بعد أن يأخذ موافقة صاحب الصلاحية ترسية المزايدة على صاحب العطاء الثاني بنفس قيمة العطاء الأول، الذي رست عليه المزايدة، ولم يستكمل الإجراءات خلال المدة المحددة.

### ٦/٢ تسليم الموقع:

٦/٢/١ يتم تسليم الموقع للمستثمر بموجب محضر تسليم موقع من الطرفين، وذلك بعد توقيع العقد مباشرة ما لم يكن هناك عائق لدى البلدية يحول دون ذلك، وبشرط ألا تزيد المدة من تاريخ توقيع العقد وتاريخ الاستلام عن شهر واحد.

٦/٢/٢ في حال تأخر المستثمر عن التوقيع على محضر تسليم الموقع تقوم البلدية بإرسال إشعار خطي للمستثمر على عنوانه، وتحسب بداية مدة العقد من تاريخ الإشعار.

## ٧ . الاشتراطات العامة

### ٧/١ توصيل الخدمات للموقع:

يتولى المستثمر توصيل الخدمات للموقع (كهرباء- مياه- صرف صحي- هاتف- ... وغيرها) على مسؤوليته الخاصة، ويتحمل كافة التكاليف والرسوم المرتبطة بذلك، وعلى المستثمر أن ينسق في ذلك مع الإدارة المعنية بالبلدية ومع الجهات ذات الصلة.

### ٧/٢ البرنامج الزمني للتنفيذ:

يلتزم المستثمر أن يقدم للبلدية برنامجاً زمنياً للتنفيذ، متضمناً المراحل المختلفة للإنشاء والتشغيل.

### ٧/٣ الحصول على الموافقات والترخيص من البلدية والجهات ذات العلاقة:

يلتزم المستثمر بعدم القيام بتنفيذ المشروع قبل الحصول على الموافقات والترخيص من البلدية والجهات الأخرى ذات العلاقة (وزارة الرياضة- الدفاع المدني ... وغيرها).

### ٧/٤ تنفيذ الأعمال:

يجب على المستثمر أن يسند مهمة إنشاء الملعب الرياضي إلى مقاول لديه خبرة وسابقة أعمال في تنفيذ مثل هذه الأنشطة، كما يجب على المستثمر أن يقدم شهادات الخبرة السابقة للمقاول معتمدة ومصدقة من الجهات المختصة تثبت حسن تأديته للأعمال التي التزم بها.

### ٧/٥ مسؤولية الإشراف على التنفيذ لدى المستثمر:

يجب أن يسند المستثمر مهمة الإشراف على التنفيذ إلى مكتب هندسي استشاري معتمد يكون من واجباته:

- مراجعة ومطابقة مخططات ومواصفات المشروع قبل مباشرة التنفيذ ووضع الملاحظات الفنية عليها وإبلاغ البلدية بأي خطأ يكون موجوداً بها والمقترحات الخاصة بمعالجة الخطأ.
- المتابعة اليومية المستمرة لتنفيذ الأعمال طبقاً لمواصفات العقد وأصول الصناعة.
- توجيه المقاول وإعطائه المشورة الفنية عند اللزوم، والتي تساعد على إتمام العمل على الوجه الأكمل.
- التدقيق والاعتماد للمخططات وعينات المواد التي يقدمها المقاول وتقديم التوصيات بشأنها.
- دراسة المشكلات التي قد تظهر أثناء التنفيذ، وإبداء التوصيات اللازمة لحلها.
- إجراء التغييرات والتعديلات غير الجوهرية في المشروع، والتي من شأنها تلافي المشكلات والتنسيق بين عناصر المشروع المختلفة، بشرط ألا تتسبب في أية زيادة في تكلفة المشروع أو توفير على المقاول، وأن يتم أخذ موافقة البلدية عليها مسبقاً، وعند حدوث زيادة ضرورية، أو نقص في التكاليف يتم أخذ موافقة البلدية على الزيادة، وخصم الوفر على المقاول.
- التنسيق بين المستثمر والمقاول والجهات الرسمية فيما يتعلق بالمشروع.

### ٧/٦ حق البلدية في الإشراف:

٧/٦/١ للبلدية الحق الكامل في الإشراف على التنفيذ بجميع مراحله للتأكد من التزام المستثمر بالتنفيذ طبقاً للاشتراطات والمواصفات الواردة بكراسة الشروط والمواصفات والمخططات المعتمدة.

٧/٦/٢ يلتزم المستثمر بتلبية متطلبات البلدية فيما يتعلق بأوامر التغيير والإصلاح لما تم تنفيذه مخالفاً للشروط والمواصفات والمخططات المعتمدة.

٧/٦/٣ لا يجوز للمستثمر إجراء أية إضافات أو تعديلات جديدة في التصميم إلا بعد موافقة البلدية، وفي حالة الموافقة يتعين على المستثمر أن يقدم للبلدية مخططات كاملة من المواصفات الفنية من أجل الحصول على الموافقة الخطية والترخيص اللازم.

#### ٧/٧ استخدام العقار للغرض المخصص له:

لا يجوز للمستثمر استخدام العقار لغير الغرض المخصص له في إعلان المزايدة، وأي مخالفة لذلك يترتب عليها فسخ العقد، وسحب العقار من المستثمر.

#### ٧/٨ التأجير من الباطن أو التنازل عن العقد:

لا يحق للمستثمر تأجير العقار أو جزء منه ولا التنازل عن العقد للغير إلا بعد الحصول على موافقة خطية من البلدية، والتي يحق لها الموافقة أو الرفض بناء على تقديرها للموقف على أن تنطبق على المتنازل له نفس شروط المستثمر الأصلي.

#### ٧/٩ موعد سداد الأجرة السنوية:

تسدد أجرة السنة الأولى عند توقيع العقد، وفي حالة عدم التزام المستثمر بالسداد في الموعد المذكور يتم مصادرة الضمان البنكي المقدم من المستثمر، أما إيجار السنوات التالية، فيتم سدادها في بداية كل سنة إيجارية، وبعد أقصى عشرة أيام من بداية السنة الإيجارية.

#### ضريبة القيمة المضافة:

يلتزم المستثمر بسداد قيمة الضريبة المضافة للبلدية محسوبة على النسبة المقررة من إجمالي الإيجار السنوي الذي يتم إبرام العقد الاستثماري عليه ويتم تحديد نسبة القيمة المضافة حسب الأنظمة والتعليمات المعمول بها في هذا الشأن وتقرره الجهات المختصة في المملكة العربية السعودية، على أن يكون سدادها في وقت سداد الإيجار السنوي، وفي حال التأخير في سدادها يتم اتخاذ نفس إجراءات التأخير في سداد الإيجار السنوي حسب بنود العقد.

#### ٧/١٠ متطلبات السلامة والأمن:

٧/١٠/١ يلتزم المستثمر باتخاذ الإجراءات والاحتياطات اللازمة لمنع وقوع أية حوادث أو أضرار قد تلحق برواد المشروع أثناء ممارسة النشاط.

٧/١٠/٢ يلتزم المستثمر بوضع لوحات إرشادية توضح جميع التعليمات ومتطلبات السلامة.

٧/١٠/٣ تقوم إدارة المركز بإعداد خطة لمواجهة حالات الطوارئ تشمل تدريب العاملين على طرق إخلاء الأفراد من المبنى، واستخدام معدات الطوارئ الموجودة فيه، وعمل الإسعافات الأولية، وحفظ الأمن، والتنسيق مع الجهات المختصة.

٧/١٠/٤ يلتزم المستثمر بتطبيق اشتراطات الأمن والسلامة الصادرة من المديرية العامة للدفاع المدني وما يستجد عليها من تعديلات.

٧/١٠/٥ يكون المستثمر مسئولاً عن أية حوادث أو إصابات تلحق بالأشخاص أو بالمتعلقات أيا كان نوعها، وعليه تعويض المتضرر عما لحق به من أضرار أو إصابات.

### ٧/١١ إلغاء العقد للمصلحة العامة:

يحق للبلدية فسخ العقد للمصلحة العامة، وفي هذه الحالة يتم تعويض المستثمر عن قيمة المنشآت المقامة بالموقع وما عليه من تجهيزات، وإعادة القيمة الإيجارية المتبقية من تاريخ إلغاء العقد إلى تاريخ انتهاء السنة التعاقدية.

### ٧/١٢ تسليم الموقع والمنشآت المقامة عليه للبلدية بعد انتهاء مدة العقد:

٧/١٢/١ تؤول ملكية المنشآت والتجهيزات المقامة على العقار بعد انتهاء مدة العقد إلى البلدية إذا كانت المباني ثابتة وغير منقولة وعلى المستثمر تسليمها بحالة جيدة.

٧/١٢/٢ قبل انتهاء مدة العقد بثلاثة أشهر تقوم البلدية بإشعار المستثمر بموعد حضوره لتسليم الموقع، وفي حالة عدم حضوره يتم استلام الموقع غيابيا، وإشعار المستثمر بذلك.

### ٧/١٣ أحكام عامة:

٧/١٣/١ جميع المستندات والمخططات ووثائق العطاء المتعلقة بهذه المزايدة هي ملك للبلدية بمجرد تقديمها.

٧/١٣/٢ التقويم الهجري هو المعمول به في العقد.

٧/١٣/٣ ليس لمقدم العطاء الحق في الرجوع إلى البلدية بالتعويض عما تحمله من مصاريف أو رسوم نتيجة تقديم عطائه في حالة عدم قبوله.

٧/١١/١ تخضع هذه المزايدة لللائحة التصرف بالعقارات البلدية وتعليماتها التنفيذية

الصادرة بموجب الأمر السامي الكريم رقم ٤٠١٥٢ في ٢٩/٠٦/١٤٤١هـ.

اللائحة الفنية للأندية الخاصة لرياضة

## ٨ . الاشتراطات الخاصة

### ٨/١ مدة العقد:

مدة العقد (عشر سنوات) تبدأ من تاريخ تسلم المستثمر للعقار من البلدية.

### ٨/٢ فترة التجهيز والإنشاء:

يمنح المستثمر فترة (٥%) من مدة العقد للتجهيز والإنشاء، وتكون هذه الفترة غير مدفوعة الأجرة، وفي حالة عدم قيام المستثمر بالبدء في تنفيذ المشروع خلال الفترة الزمنية المسموح بها للتجهيز والإنشاء يتم فسخ العقد.

### ٨/٣ أنشطة الملعب:

٨/٣/١ يمنع منعاً باتاً وضع أو تشغيل ألعاب إلكترونية بالملعب.  
٨/٣/٢ لا يسمح بممارسة نشاط العلاج داخل الملعب إلا بعد الحصول على موافقة الجهات المختصة.

### ٨/٤ مرتادو الملعب:

٨/٤/١ يجب على المستثمر تحديد أعمار مرتادي الملعب.

### ٨/٥ مواعيد العمل:

يجب على المستثمر أن يحدد مواعيد العمل اليومية بالملعب الرياضي حسب النظام، ويعلن هذه المواعيد للجمهور ويلتزم بها، وبحيث تكون مماثلة للمعمول به في المحلات التجارية، وإغلاق الملعب أثناء الصلاة، وفي حالة الرغبة في تمديد ساعات العمل يجب الحصول على موافقة الأمن العام.

### ٨/٦ المسؤولية عن المخالفات:

المستثمر مسئول مسؤولية تامة أمام الجهات المختصة عما ينتج من مخالفات أثناء تشغيل الملعب، وعليه تحديد شخص يكون مسئولاً عن المركز، ومتواجداً فيه باستمرار.

### ٨/٧ مواقف السيارات:

يلتزم المستثمر بتوفير مواقف سيارات خاصة بالملعب فقط بمعدل موقف لكل ٥٠ متر مربع من مساحة الملعب، وفي حالة كون المشروع جزء من مجمع تجاري أو تجاري سكني فيجب تخصيص عدد منفصل من مواقف المجمع تكون خاصة بالمركز الرياضي.

### ٨/٨ الصيانة:

٨/٩/١ يلتزم المستثمر بالمحافظة على نظافة الملعب بصفة مستمرة.

٨/٩/٢ يجب على المستثمر إجراء صيانة دورية لمبنى الملعب، وجميع أجزائه، وأدواته، وكافة تجهيزاته من كهرباء وتكييف وتركيبات صحية ومعدات وأنظمة السلامة، وذلك باستعمال الطرق الفنية السليمة المحددة لكل منها.

٨/٩/٣ يجب على المستثمر أن يقدم للبلدية تقريراً دورياً (كل ثلاثة أشهر) من مكتب هندسي معتمد من البلدية عن أعمال الصيانة التي تمت، مبيناً به تفاصيل الإصلاحات والاستبدالات المنفذة. وتقديمها للقسم المختص في البلدية

## ٩ . الاشتراطات الفنية

### ٩/١ كود البناء السعودي ودليل اشتراطات وأنظمة البناء

يجب على المستثمر مراعاة جميع الاشتراطات الواردة بكود البناء السعودي وملاحقه، وكذلك جميع الاشتراطات الواردة بدليل اشتراطات وأنظمة البناء بالبلدية، فيما يتعلق بجميع التفاصيل المتعلقة بهذا المشروع.

### ٩/٢ الاشتراطات المعمارية:

٩/٢/١ تطبيق تعليمات وأنظمة البناء بالمنطقة من حيث الارتدادات والارتفاعات ونسب البناء المسموح بها.

٩/٢/٢ أن يكون الملعب الرياضي ذو تصميم متميز وواجهات تمثل معلماً حضارياً بالمدينة.

٩/٢/٣ أن يحقق التصميم المعماري للملعب أكبر قدر من الاحتياجات الوظيفية والجمالية لمستخدمي المشروع.

٩/٢/٤ يجب توفير التهوية الطبيعية والإضاءة الكافية.

٩/٢/٥ في حالة وجود شبائيك بالملعب تطل على المجاورين فيجب دراسة معالجة عدم كشف الجوار بشكل معماري مميز.

٩/٢/٦ أن تكون مداخل ومخارج الملعب على الشارع الرئيسي فقط.

٩/٢/٧ يجب توفير عدد من دورات المياه بمعدل دورة مياه واحدة ومغسلة لكل عشرين فرداً من السعة القصوى للمركز.

٩/٢/٨ يجب توفير مساحة مناسبة للصلاة في الملعب الرياضية التي تبعد عن المساجد ١٥٠ متراً فأكثر.

٩/٢/٩ الالتزام بالاشتراطات الفنية الخاصة بالمعوقين مثل: إيجاد مواقف خاصة بهم، وتوفير ممرات مناسبة للكراسي المتحركة، وإقامة دورات مياه خاصة لهم، وغيرها، طبقاً للاشتراطات الصادرة عن وزارة البلديات والإسكان

٩/٢/١٠ تنفيذ مواقف السيارات وفقاً لما ورد بالاشتراطات الفنية لمواقف السيارات الصادرة من وزارة البلديات والإسكان



### ٩/٣ الاشتراطات الإنشائية:

- ٩/٣/١ يجب عمل عدة جسات للتربة في أماكن مختارة من الموقع، من قبل جهة متخصصة في هذا المجال، وأخذ نتائج هذه الاختبارات وتوصيات الجهة التي قامت بها في الاعتبار عند إعداد التصميمات الإنشائية.
- ٩/٣/٢ أن يكون البناء من عناصر إنشائية مقاومة للحريق ومطابقة للمواصفات القياسية السعودية.
- ٩/٣/٣ يراعى في التصميمات الإنشائية أن تأخذ في الاعتبار تأثير الكوارث الطبيعية مثل انهيارات التربة والزلازل والسيول وغيرها.
- ٩/٣/٤ تدون على المخططات الإنشائية كافة ما يراه المهندس المصمم من ملاحظات هامة تشمل مكونات الخلطات الخرسانية العادية والمسلحة، وطرق الخلط والدك والترطيب، ومدة بقاء الشدات، وطريقة توزيع وربط حديد التسليح في العناصر الإنشائية المختلفة...إلخ.
- ٩/٣/٥ تقديم مذكرة إنشائية متكاملة للمشروع مع المخططات والتفاصيل والملاحظات الإنشائية.
- ٩/٣/٦ عند استخدام نظام إنشائي من المباني الحديدية يقدم نسخة كاملة من الكتالوجات والمخططات المعتمدة من الشركة المصنعة لهذا النظام وكذا التفاصيل والتعليمات اللازمة لحمايتها من التآكل وأخطار الحريق.
- ٩/٣/٧ عزل الخرسانات المعرضة للمياه العادية أو الجوفية كالخرسانات المدفونة بالتربة أو خرسانات الأسطح وكذلك البلاطات الخرسانية لدورات المياه وما شابهها بعازل مائي مناسب.
- ٩/٣/٨ لا يجب استخدام الأسمنت المقاوم للكبريتات والأملاح في جميع الخرسانات المدفونة بالتربة إلا بعد إجراء الاختبارات اللازمة لحمضيات وقلويات التربة، والتأكد من أن الأسمنت المقاوم للكبريتات مناسب، أو استخدام أسمنت بورتلاندي عادي مع إضافات.
- ٩/٣/٩ في حالة إدخال أية تعديلات مستقبلاً على المشروع فإنه يلزم تقديم دراسة إنشائية ومعمارية لهذه التعديلات، يقوم بإعدادها واعتمادها مكتب هندسي استشاري، وتسرى على هذه التعديلات كافة بنود الاشتراطات الإنشائية، على أن تعتمد من الإدارة المختصة بالبلدية.
- ٩/٣/١٠ يجب استخدام مواد جيدة للعزل الحراري لمباني المشروع واتباع إرشادات كتيب العزل الحراري الصادر عن وزارة الشؤون البلدية والقروية.

### ٩/٤ الاشتراطات الكهربائية:

- ٩/٤/١ يجب أن تصمم جميع الأعمال الكهربائية طبقاً للمواصفات الصادرة عن الهيئة العربية السعودية للمواصفات والمقاييس أو أية مواصفات عالمية معتمدة.
- ٩/٤/٢ يجب اعتبار درجة حرارة الجو المحيطة (٥٠ درجة مئوية) وذلك في حسابات تصميم الأعمال الكهربائية للكابلات وأجهزة الحماية.
- ٩/٤/٣ يجب أن تكون جميع مستويات الإضاءة مناسبة مع أماكن الاستخدام وحسب المواصفات العالمية.
- ٩/٤/٤ يجب تأريض جميع التوصيلات والأجهزة الكهربائية ولوحات التوزيع وكذلك تأريض جميع الأعمدة والدعائم المعدنية.

٩/٤/٥ يجب وصف نظام الحماية الأرضي ومكوناته ومواصفات المواد المستخدمة وذكر المقاومة المسموح بها لمجموعة التأريض.

٩/٤/٦ يجب ذكر المعلومات الخاصة بطريقة التسليك وأية معلومات إضافية أخرى عن لوحات التوزيع (جداول رموز مع ذكر تفاصيل أية تركيبات خاصة).

٩/٤/٧ يجب الاستعانة بجداول مواصفات شركة الكابلات السعودية عند تحديد ساعات الكابلات الكهربائية إلا أنه يمكن للمصمم الاستعانة بأية مواصفات أخرى معتمدة شريطة تقديم بيانات وافية وجداول ساعات الكابلات وبلد الصنع والعوامل المختلفة التي تؤثر على سعة الكابلات.

#### ٩/٥ الاشتراطات الصحية:

٩/٥/١ ضرورة إضاءة وتهوية دورات المياه تهوية وإضاءة طبيعيتين.

٩/٥/٢ ضرورة الفصل بين خطوط التغذية بالمياه وخطوط الصرف الصحي وترك مسافة بينهما ما أمكن ذلك.

٩/٥/٣ ضرورة الالتزام بالاشتراطات الصحية والفنية لخزانات مياه الشرب وكذلك الاشتراطات الصحية والفنية للمساح العامة والخاصة الصادرة عن وكالة الوزارة للشئون الفنية.

## نموذج عطاء يقدم في مزايده بالظرف المختوم

سعادة رئيس بلدية:

المحترم.

إشارة إلى إعلانكم المنشور بالصحف بتاريخ / / ١٤ هـ المتضمن رغبتكم تأجير موقع في محافظة الدائر لاستثماره في تشغيل وصيانة ملعب كرة قدم قائم. وحيث تم شراؤنا لكراسة شروط ومواصفات المنافسة بموجب الإيصال المرفق صورته واطلعنا على كافة الاشتراطات الخاصة بهذه المنافسة، كما تم معاينة العقار على الطبيعة معاينة تامة نافية للجهالة. نتقدم لسعادتكم بعرضنا لاستئجار العقار الموضح أعلاه بأجرة سنوية قدرها ( ) ريال غير شامل ضريبة القيمة المضافة وتجدون برفقه كراسة الشروط والمواصفات بعد توقيع جميع صفحاتها من قبلنا وضمان يعادل (٢٥%) من قيمة إيجار سنة واحدة وكافة المستندات المطلوبة في كراسة الشروط والمواصفات

اسم المستثمر	
رقم بطاقة الأحوال	
صادرة من	بتاريخ
هاتف	فاكس
ص.ب	الرمز البريدي
	جوال
	تاريخ التقديم

العنوان: .....

اسم الشركة	
رقم السجل التجاري	
صادرة من	بتاريخ
نوع النشاط	
هاتف	فاكس
ص.ب	الرمز
	جوال

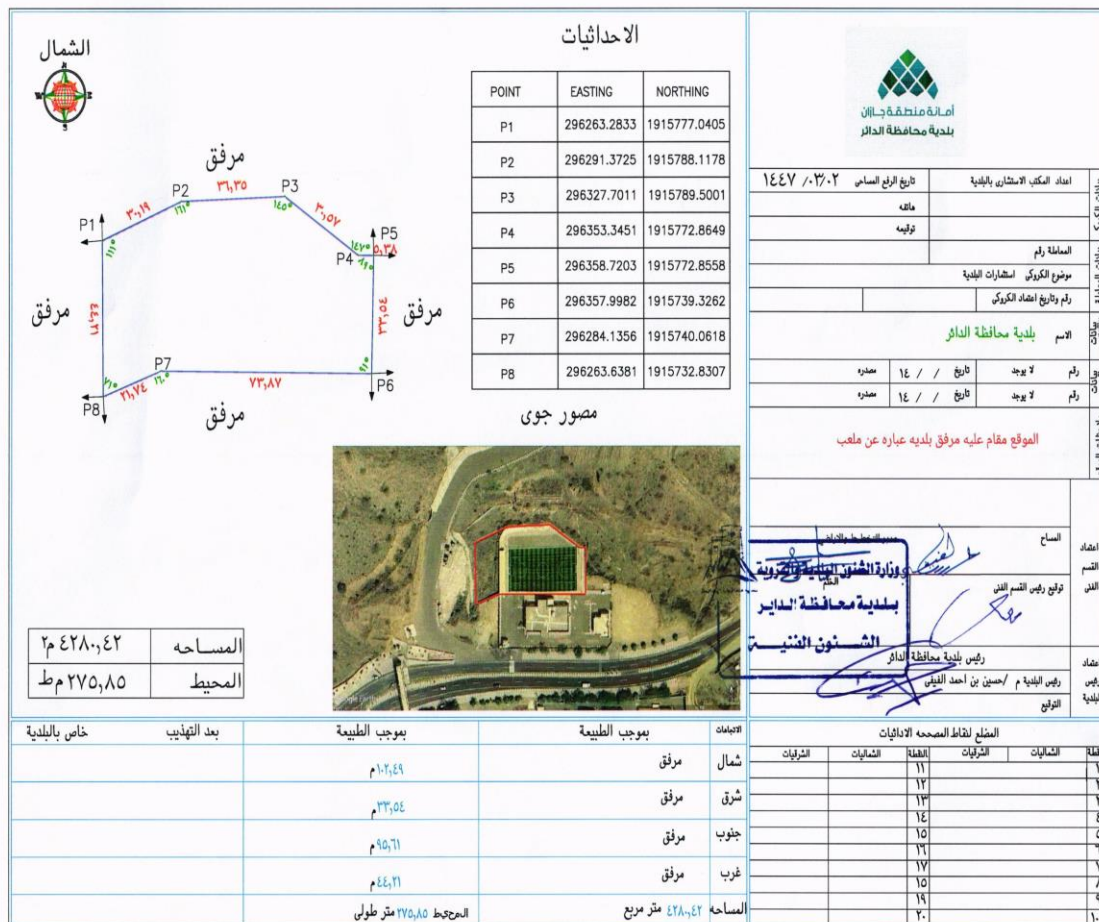
العنوان: .....

الختم الرسمي

التوقيع

التاريخ

## ٢/١١ المخطط العام للموقع (الرسم الكروكي للموقع)



### إقرار من المستثمر

يقر المستثمر بما يلي:

- ١- اطلع على كراسة الشروط والمواصفات ومرفقاتها وأنه ملتزم بما جاء بها.
- ٢- اطلع على جميع النظم السعودية المعمول بها ذات الصلة بموضوع المزايدة وعلى وجه خاص: لائحة التصرف بالعقارات البلدية الصادرة بموجب الأمر السامي الكريم رقم ٤٠١٥٢ في ٢٩/٠٦/١٤٤١هـ  
(أ) الاشتراطات البلدية والفنية للمراكز الرياضية الصادرة من وزارة البلديات والإسكان.  
(ب) اللائحة الفنية للأندية الخاصة لرياضة الملاعب.
- ٣- عاين الموقع المعروض للتأجير معاينة تامة نافية للجهالة.

الختم

التوقيع